

Deploiement TeamViewer Full via Microsoft Intune

Pourquoi deployer TeamViewer via Intune ?

Le deploiement automatise de TeamViewer via Intune offre plusieurs avantages majeurs :

- **Installation automatique** : TeamViewer s'installe automatiquement sur tous les postes cibles, sans intervention manuelle.
- **Assignment automatique** : Chaque poste est automatiquement rattache a votre compte TeamViewer et apparait dans votre console avec un alias clair (Utilisateur - NomPC).
- **Acces a distance immediat** : Des l'installation terminee, vous pouvez prendre la main sur le poste depuis votre console TeamViewer, sans demander d'ID ou de mot de passe a l'utilisateur.
- **Gestion centralisee** : Tous vos postes sont visibles dans la console TeamViewer. Vous pouvez les organiser en groupes et gerer les acces.
- **Desinstallation propre** : La commande de desinstallation fournie supprime completement TeamViewer, quelle que soit la methode d'installation initiale.
- **Gain de temps** : Plus besoin d'installer manuellement TeamViewer sur chaque poste ou de configurer l'assignment un par un.

Resultat final : Une fois le deploiement configure, chaque nouveau poste recoit automatiquement TeamViewer et remonte dans votre console, pret pour une prise en main a distance.

Resume des etapes

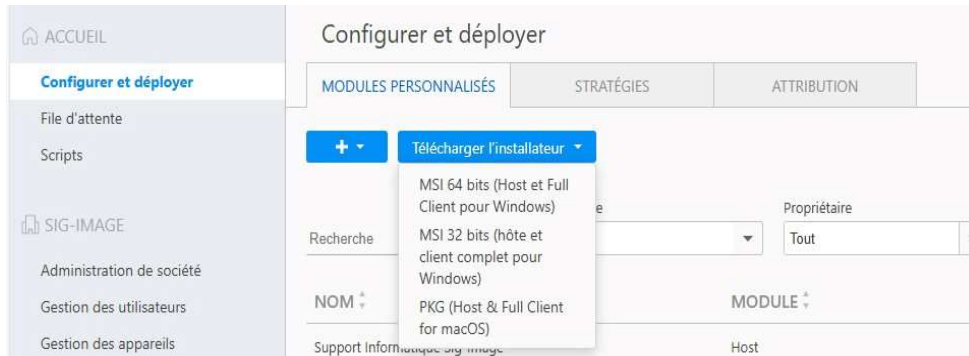
Le deploiement de TeamViewer Full via Intune se fait en 5 etapes :

1. **Recuperer le MSI et l'Assignment ID** depuis la console TeamViewer
2. **Creer le script d'installation** qui installe le MSI et assigne le poste
3. **Packager avec IntuneWinAppUtil** pour creer le fichier .intunewin
4. **Configurer l'application dans Intune** avec les commandes et la regle de detection
5. **Configurer les strategies TeamViewer** pour definir les regles de securite et les appliquer aux groupes d'appareils

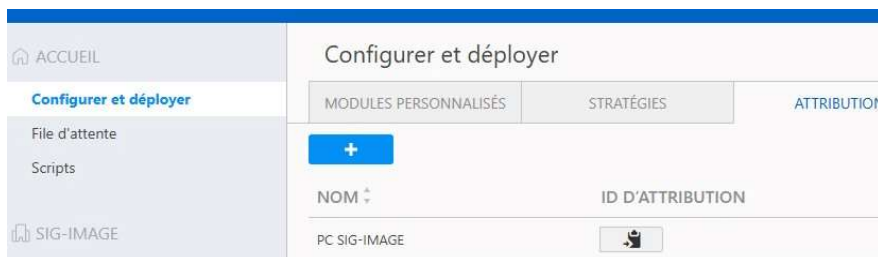
Etape 1 : Recuperer le MSI TeamViewer

Dans la console TeamViewer, allez dans **Configurer et deployer > Modules personnalises**.

Cliquez sur **Telecharger l'installateur** et selectionnez **MSI 64 bits (Host et Full Client pour Windows)** :



Ensuite, allez dans l'onglet **Attribution** pour récupérer l'**ID d'Attribution** :



Note : Cliquez sur l'icone a cote de l'ID pour le copier. Cet ID sera utilise dans le script d'installation.

Etape 2 : Créer le script d'installation

Créez un fichier **install.ps1** avec le contenu suivant :

```
# Chemin du MSI
if ($PSScriptRoot) { $MsiPath = Join-Path $PSScriptRoot "TeamViewer_Full.msi" }
else { $MsiPath = Join-Path (Split-Path -Parent $MyInvocation.MyCommand.Definition)
"TeamViewer_Full.msi" }

# REMPLACEZ PAR VOTRE ASSIGNMENT ID
$AssignmentID = "VOTRE_ID_ICI"

$TeamViewerExe = "C:\Program Files\TeamViewer\TeamViewer.exe"

# Verification MSI
if (-not (Test-Path $MsiPath)) { exit 1 }

# Fermer TeamViewer
Get-Process -Name "TeamViewer*" -EA SilentlyContinue | Stop-Process -Force
Start-Sleep -Seconds 5

# Installation MSI silencieuse
Start-Process msiexec.exe -ArgumentList "/i `"$MsiPath`" /qn /norestart" -Wait
Start-Sleep -Seconds 30

# Assignation au compte TeamViewer
```

```
if (Test-Path $TeamViewerExe) {
    $alias = "$env:USERNAME - $env:COMPUTERNAME"
    Start-Process $TeamViewerExe -ArgumentList "assignment --id $AssignmentID --device-alias`"$alias`"" -Wait
}
exit 0
```

Etape 3 : Créer le package Intune

6. Créez un dossier source (ex: C:\TeamViewerPackage)
7. Placez-y : install.ps1 et TeamViewer_Full.msi
8. Créez un dossier de sortie (ex: C:\Output)
9. Exécutez IntuneWinAppUtil.exe

Commande :

```
IntuneWinAppUtil.exe -c "C:\TeamViewerPackage" -s install.ps1 -o "C:\Output"
```

Explication des paramètres :

Parametre	Description	Exemple
-c	Dossier source contenant tous les fichiers a packager	C:\TeamViewerPackage
-s	Fichier d'installation principal (script ou exe)	install.ps1
-o	Dossier de sortie ou sera genere le .intunewin	C:\Output

Structure du dossier source :

```
C:\TeamViewerPackage\  
  install.ps1      <- Script d'installation  
  TeamViewer_Full.msi <- MSI TeamViewer
```

Resultat : Un fichier **install.intunewin** est genere dans C:\Output. C'est ce fichier que vous uploaderez dans Intune.

Etape 4 : Configurer dans Intune

Dans le portail Intune, créez une nouvelle **Application Windows (Win32)**.

4.1 Informations sur l'application

Remplissez les informations de base :

Sélectionnez le fichier à mettre à jour * [install2.intunewin](#)

Nom *

Description * [Obtenez de l'aide sur markdown prise en charge pour les descriptions.](#)

Préversion

Editeur *

Version de l'application

Catégorie

Afficher ceci en tant qu'application à la une Oui Non

URL d'informations

URL de la déclaration de confidentialité

Développeur

Propriétaire

Remarques

Champ	Valeur
Fichier du package	install.intunewin
Nom	TeamViewer Full
Version	15.73.5.0 (ou votre version)
Categorie	Configuration poste

4.2 Programme

Configurez les commandes d'installation et de désinstallation :

Modifier l'application

Application Windows (Win32)

Informations sur l'application **Programme** Exigences Règles de détection Réviser + enregistrer

Spécifiez les paramètres d'installation et de désinstallation de l'application, notamment l'utilisation d'un script ou d'une ligne de commande, les limites de temps, le comportement de redémarrage et les codes de retour.

Type de programme d'installation

Commande d'installation *

Type de programme de désinstallation

Commande de désinstallation *

Temps d'installation requis (minutes)

Autoriser la désinstallation disponible Oui Non

Comportement à l'installation

Comportement de redémarrage du périphérique

Spécifier des codes de retour pour indiquer le comportement postinstallation :

Code de retour	Type de code
<input type="text" value="0"/>	<input type="text" value="Opération réussie"/>
<input type="text" value="1707"/>	<input type="text" value="Opération réussie"/>
<input type="text" value="3010"/>	<input type="text" value="Redémarrage logiciel"/>
<input type="text" value="1641"/>	<input type="text" value="Redémarrage matériel"/>
<input type="text" value="1618"/>	<input type="text" value="Réessayer"/>

+ Ajouter

Réviser + enregistrer

Annuler

Paramètre	Valeur
Commande d'installation	powershell.exe -ExecutionPolicy Bypass -NoProfile -File install.ps1
Commande de desinstallation	powershell.exe -EncodedCommand [voir section 5]
Comportement	Systeme
Temps d'installation	60 minutes

VAB1AGEAbQBWAGKAZQB3AGUAcgBFafUAbgBpAG4AcwB0AGEAbBSAC4AbABvAGcAIgAgAC0AQ0BwAHAAZQBwAGQAOwAgAFMADABHAdAAAtAFAAcgBvAGMAZQBzAHMAIAA1AEMA0gBcAFAAcgBvAGcAcgBhAG0AIBGAGKABABIAHMAXABUAGUA
YQBtAFYaaQB1AHCAZQBwAFwAdQBwAGkAbgBzAHQAYQBSAGwALgB1AHgAZQ1ACAALQBBAHIAZwB1AG0AZQBwAHQATABPAHMDAAgACIALwBTACTIAIAAtAFcAYQBpAHQAIB9AAoA1gBUAGUAcgBtAGkAbgB1ADoAIAAKACgARwBIAHQALQBEAGEA
dAB1ACKA1gAgAHwAIABPAHUAdAAAEYaaQBSAGUATA1AEMA0gBcAHQAZQBtAHAAXABUAGUAYQBtAFYaaQB1AHCAZQBwAFwAdQBwAGkAbgBzAHQAYQBSAGwALgB1AG8AZwA1ACAALQBBAHAAcAB1AG4AZAKAGUAeABpAHQAIAAwAAoA

Cette commande :

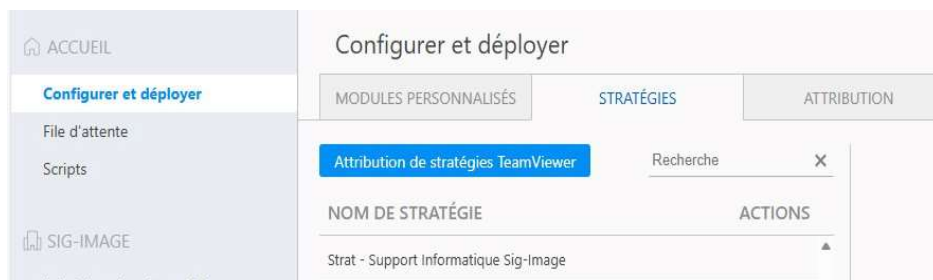
- Ferme tous les processus TeamViewer
- Recherche et desinstalle via MSI
- Recherche et desinstalle via uninstall.exe
- Genere un log : C:\temp\TeamViewer_Uninstall.log

6. Configuration des stratégies TeamViewer

Les stratégies TeamViewer permettent de définir les règles de sécurité et les autorisations pour les connexions à distance. Vous pouvez créer des stratégies personnalisées et les appliquer à des groupes d'appareils.

6.1 Créer une stratégie

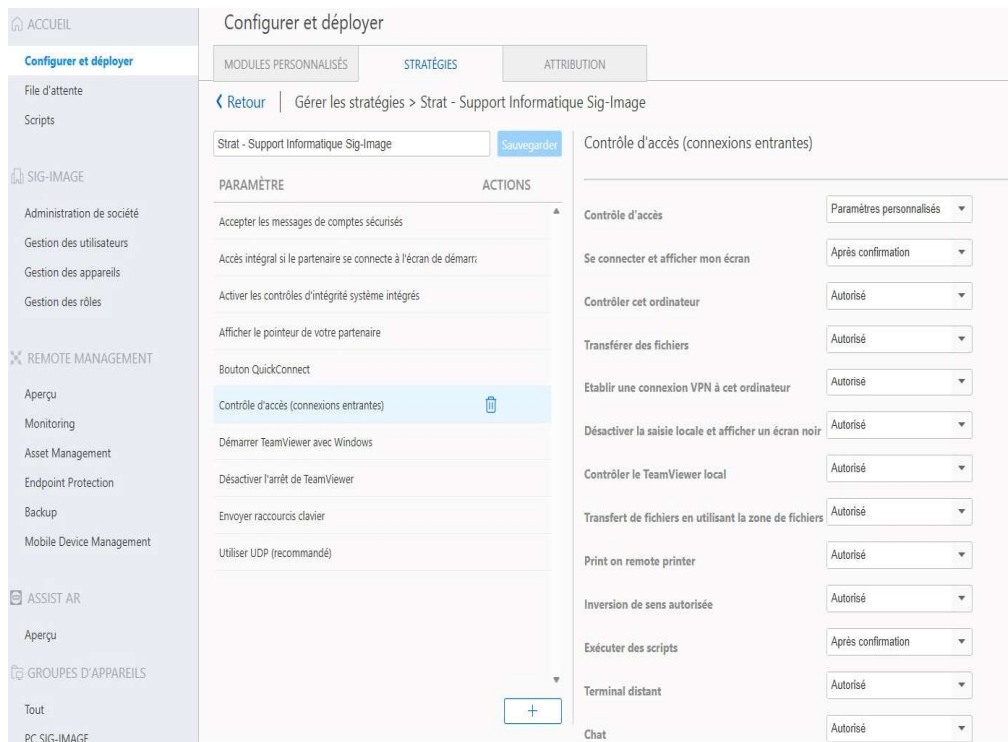
Dans la console TeamViewer, allez dans **Configurer et déployer > Stratégies** :



Cliquez sur le bouton **+** pour créer une nouvelle stratégie. Donnez-lui un nom explicite (ex: "Strat - Support Informatique Sig-Image").

6.2 Configurer les paramètres de sécurité

Une fois la stratégie créée, configurez les paramètres de contrôle d'accès :



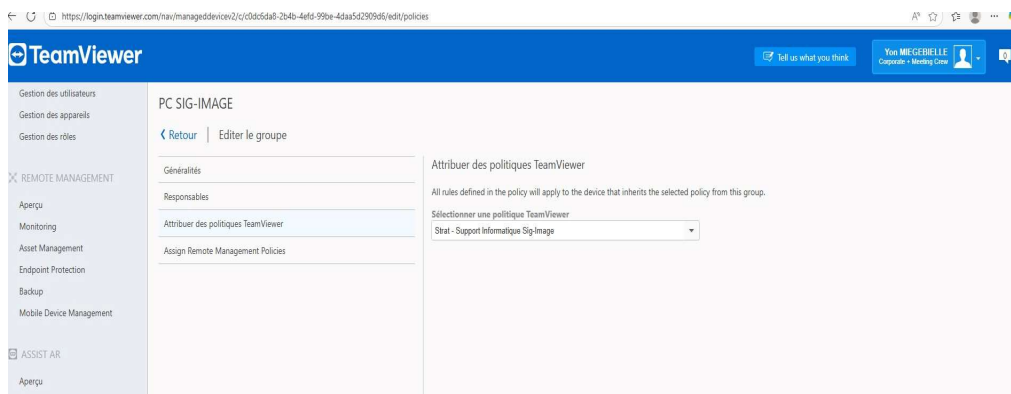
Parametres recommandes :

Parametre	Valeur recommandee
Controle d'accès	Parametres personnalises
Se connecter et afficher mon ecran	Après confirmation
Controler cet ordinateur	Autorise
Transférer des fichiers	Autorise
Executer des scripts	Après confirmation
Terminal distant	Autorise

Note : "Après confirmation" signifie que l'utilisateur devra accepter la connexion. "Autorise" permet la connexion sans confirmation (utile pour le support a distance sans utilisateur present).

6.3 Attribuer la strategie a un groupe d'appareils

Pour appliquer la strategie aux postes deployes, allez dans **Groupes d'appareils**, selectionnez votre groupe (ex: PC SIG-IMAGE), puis **Attribuer des politiques TeamViewer** :



Selectionnez votre strategie dans le menu déroulant et sauvegardez. Tous les appareils de ce groupe heritent automatiquement des parametres de la strategie.

Avantage : Si vous modifiez la strategie plus tard, les changements s'appliquent automatiquement a tous les appareils du groupe, sans intervention manuelle.